

# Instrukcja Obsługi **MONITOR IPS LED (MONITOR LED\*)**

**\*Monitory LED firmy LG to monitory LCD z podświetleniem LED.**

**Przed rozpoczęciem korzystania z produktu należy dokładnie zapoznać się z informacjami dotyczącymi bezpieczeństwa.**

**Lista modeli monitorów LED z technologią IPS (monitorów LED)**

**43UN700/43UN700P  
43BN70U/43BN70UP  
43UN700T**

# SPIS TREŚCI

## 3 LICENCJE

---

## 4 MONTAŻ I PRZYGOTOWANIE DO PRACY

---

- 4 Obsługiwane sterowniki i oprogramowanie
- 5 Opis elementów i przycisków
- 5 - Korzystanie z przycisku joysticka
- 6 Przenoszenie i podnoszenie monitora
- 7 - Korzystanie z uchwytu przewodów
- 7 - Montaż na płaskiej powierzchni
- 8 - Regulacja kąta
- 9 - Korzystanie z blokady Kensington
- 10 - Montaż płyty do montażu ściennego
- 10 - Montaż na ścianie

## 12 PILOT ZDALNEGO STEROWANIA

---

## 13 KORZYSTANIE Z FUNKCJI MONITORA

---

- 13 Podłączanie do komputera
- 13 - Połączenie HDMI
- 13 - Połączenie DisplayPort
- 14 - Połączenie USB-C
- 14 Podłączanie urządzeń audio-wideo
- 14 - Połączenie HDMI
- 15 Podłączanie urządzeń peryferyjnych
- 15 - Połączenie z komputerem za pomocą przewodu USB
- 16 Podłączanie urządzeń wyjściowych
- 16 - Podłączanie słuchawek

## 17 USTAWIENIA UŻYTKOWNIKA

---

- 17 Aktywacja menu głównego
- 17 - Funkcje menu głównego

- 18 Ustawienia użytkownika
- 18 - Ustawienia w menu

## 24 ROZWIĄZYWANIE PROBLEMÓW

---

## 26 DANE TECHNICZNE

---

- 28 Fabryczny tryb obsługi (Preset Mode, PC)
- 28 HDMI
- 28 DisplayPort / USB-C
- 29 Taktowanie HDMI (wideo)
- 29 Dioda LED zasilania

## 30 EXTERNAL CONTROL DEVICE SETUP

---

- 30 - Communication Parameters
- 30 - Transmission
- 30 - OK Acknowledgement
- 30 - Error Acknowledgement
- 31 - Command Reference List

## LICENCJE

Różne licencje mają zastosowanie do różnych modeli. Więcej informacji na temat licencji można znaleźć na stronie [www.lg.com](http://www.lg.com).



Terminy HDMI, HDMI High Definition Multimedia Interface oraz logo HDMI są znakami towarowymi lub zarejestrowanymi znakami towarowymi HDMI Licensing Administrator, Inc. w Stanach Zjednoczonych i innych krajach



VESA, logo VESA, logo zgodności ze standardem DisplayPort i logo zgodności ze standardem DisplayPort dla źródeł obsługujących dwa tryby to zarejestrowane znaki towarowe stowarzyszenia Video Electronics Standards Association.



The SuperSpeed USB Trident logo is a registered trademark of USB Implementers Forum, Inc.

Poniższy tekst dotyczy wyłącznie monitorów sprzedawanych w Europie, które muszą spełniać wymagania dyrektywy ErP:

\* Monitor został ustawiony na automatycznie wyłączenie się po 4 godzinach od włączenia jeśli nie wyświetla regulacji.

\* Aby wyłączyć to ustawienie, zmień na opcję 'Wył' w menu OSD "Automatic Standby(automatyczne czuwanie)".

# MONTAŻ I PRZYGOTOWANIE DO PRACY



## PRZESTROGA

- Należy zawsze korzystać z oryginalnych elementów, aby zapewnić bezpieczeństwo i prawidłowe działanie produktu.
- Szkody i obrażenia ciała spowodowane stosowaniem niezatwierdzonych części nie są objęte gwarancją.
- Zaleca się korzystanie z części dostarczonych w zestawie.
- W przypadku użycia przewodów niezatwierdzonych przez firmę LG na monitorze może nie być wyświetlany obraz lub mogą pojawić się na nim zakłócenia.
- Ilustracje zawarte w tym dokumencie przedstawiają standardowe procedury, dlatego elementy na nich prezentowane mogą różnić się od zakupionego produktu.
- Podczas montażu produktu przy użyciu wkrętów nie należy korzystać z substancji takich, jak oleje czy smary. (Może to spowodować uszkodzenie produktu.)
- Użycie zbyt dużej siły podczas dokręcania wkrętów może spowodować uszkodzenie monitora. Spowodowane w ten sposób uszkodzenia nie są objęte gwarancją.
- Nie wolno przenosić monitora w pozycji odwróconej, trzymając go jedynie za podstawę. Ponieważ może on wypaść z podstawy i spowodować obrażenia ciała.
- Nie wolno dotykać ekranu monitora podczas unoszenia lub przenoszenia urządzenia. Siła wywierana na ekran monitora może spowodować jego uszkodzenie.
- Dla uzyskania wzoru fali, w przeciwieństwie do ogólnej metody pokrywania, stosuje się dodanego materiału błyszczącego dodanego do materiału surowego. Posiada dobrą trwałość przy braku wyglądu zdercia. Proszę stosować z zaufaniem ponieważ użytkowanie problemu nie stwarza jakichkolwiek problemów.



## UWAGA

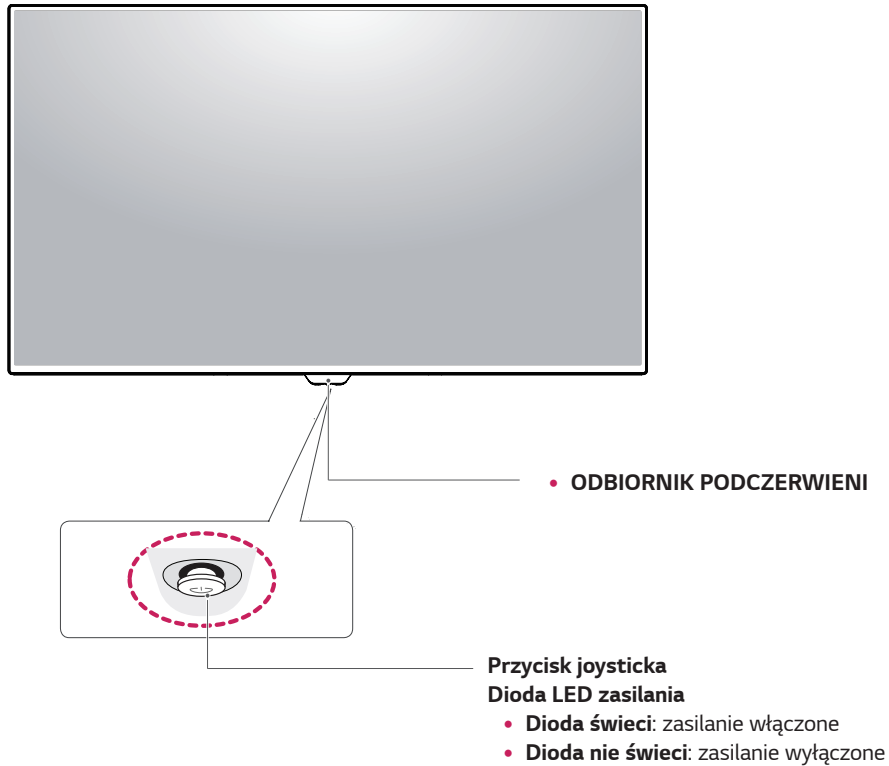
- Poszczególne elementy zestawu mogą wyglądać inaczej niż przedstawiono na poniższym rysunku.
- Wszystkie informacje dotyczące produktu zawarte w tej instrukcji obsługi, w tym także dane techniczne, mogą zostać zmienione w celu poprawy jakości produktu, bez powiadomienia.
- Dodatkowe akcesoria są dostępne w sklepach ze sprzętem elektronicznym i za pośrednictwem stron internetowych. Informacje na ich temat można także uzyskać od sprzedawcy, u którego zakupiono produkt.
- Przewód zasilający dołączony do zestawu może być różny w zależności od regionu.

## Obsługiwane sterowniki i oprogramowanie

Możesz ściągnąć i zainstalować najnowszą wersję ze strony internetowej LGE ([www.lg.com](http://www.lg.com)).

Sterowniki i oprogramowanie	Priorytet instalacji
Sterownik monitora	Zalecane
On Screen Control	Zalecane
Dual Controller	Opcjonalne

## Opis elementów i przycisków



## Korzystanie z przycisku joysticka

Naciskając przycisk joysticka lub poruszając go palcem w lewo lub w prawo można z łatwością sterować funkcjami monitora.

### Podstawowe funkcje

		<b>Włączanie</b>	Aby włączyć monitor, naciśnij palcem jeden raz przycisk joysticka.
		<b>Wyłączanie</b>	Naciśnij i przytrzymaj przycisk joysticka, aby wyłączyć monitor.
		<b>Regulacja głośności</b>	Głośność można regulować poruszając przyciskiem joysticka w lewo/prawo.

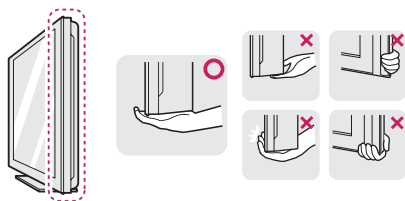
### ! UWAGA

- Przycisk joysticka znajduje się u dołu monitora.

## Przenoszenie i podnoszenie monitora

Przed przystąpieniem do przenoszenia lub podnoszenia monitora należy wykonać poniższe instrukcje. Pomogą one uniknąć jego zarysowania lub uszkodzenia, a także zapewnić bezpieczny transport niezależnie od kształtu i rozmiaru.

- Przed przeniesieniem monitora zaleca się umieszczenie go w oryginalnym kartonie lub opakowaniu.
- Przed uniesieniem lub przeniesieniem monitora należy odłączyć przewód zasilający i wszystkie inne przewody.
- Monitor należy chwycić mocno u góry i u dołu obudowy. Nie trzymaj samego ekranu.



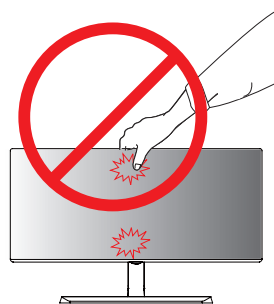
- Monitor należy trzymać ekranem na zewnątrz, aby zmniejszyć ryzyko jego zarysowania.



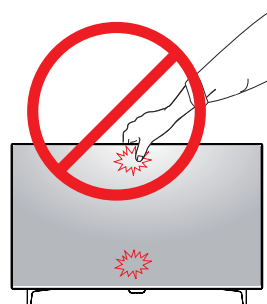
- Podczas przenoszenia nie należy potrząsać monitorem oraz należy chronić go przed drganiami.
- Podczas transportu monitor należy trzymać w pozycji pionowej – nie wolno obracać go ani pochylać na bok.

## ! PRZESTROGA

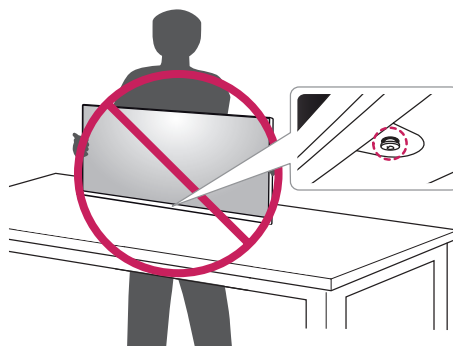
- Należy w miarę możliwości unikać dotykania ekranu monitora. Niezastosowanie się do tego zalecenia może spowodować uszkodzenie powłoki ekranu albo niektórych pikseli służących do generowania obrazu.



lub

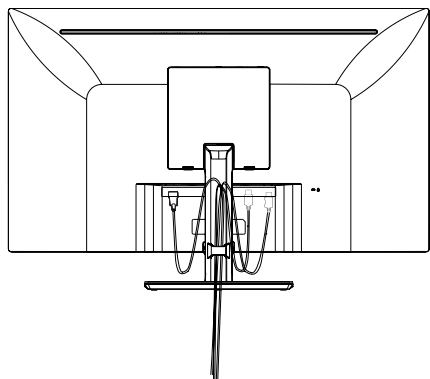


- W przypadku korzystania z panelu monitora bez przymocowanej stopki podstawy używanie przycisku joysticka, znajdującego się na monitorze, może przyczynić się do zachwiania stabilności i upadku monitora, co może spowodować uszkodzenie urządzenia i zranić osoby znajdujące się w pobliżu. Dodatkowo przycisk joysticka może w takich warunkach nie działać prawidłowo.

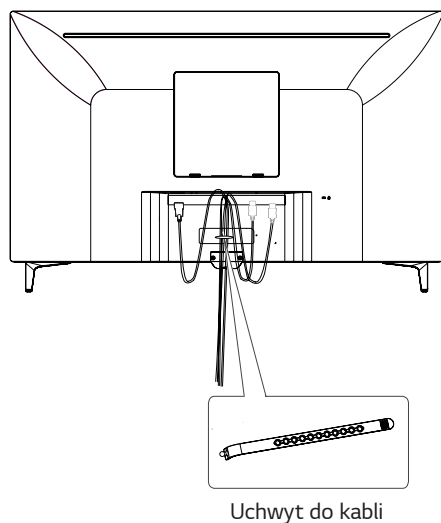


## Korzystanie z uchwytu przewodów

Ułóż przewody w sposób przedstawiony na ilustracji, korzystając z uchwytu do przewodów.



lub

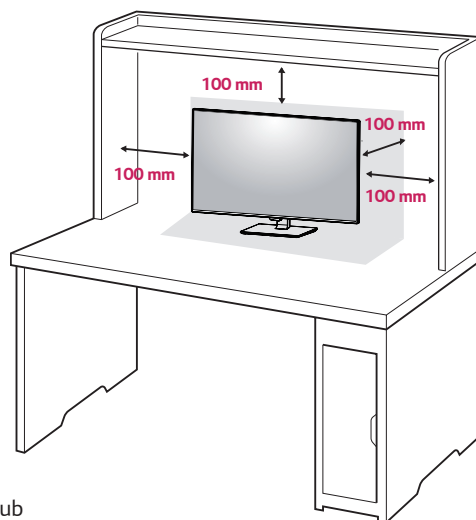


## Montaż na płaskiej powierzchni

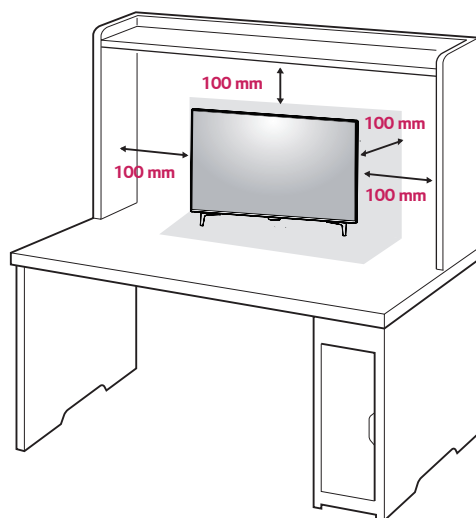
Unieś monitor i umieść go na płaskiej powierzchni w pozycji pionowej.

Monitor należy ustawić w odległości co najmniej

**100 mm** od ściany, aby zapewnić właściwą wentylację.



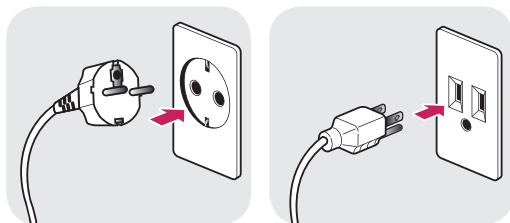
lub



### PRZESTROGA

- Przed rozpoczęciem przenoszenia lub montażu monitora należy odłączyć go od zasilania. Istnieje ryzyko porażenia prądem elektrycznym.
- Należy użyć przewodu zasilającego, który został dostarczony w pakiecie razem z produktem. Przewód ten należy podłączyć do uziemionego gniazdka elektrycznego.
- W przypadku, gdy potrzebny jest dodatkowy przewód, należy zakupić go u lokalnego sprzedawcy lub udać się do najbliższego sklepu ze sprzętem elektronicznym.

### Uwagi dotyczące podłączania przewodu zasilającego



100-240 V ~

- Należy użyć przewodu zasilającego, który został dostarczony w pakiecie razem z produktem. Przewód ten należy podłączyć do uziemionego gniazdka elektrycznego.
- W przypadku, gdy potrzebny jest dodatkowy przewód, należy zakupić go u lokalnego sprzedawcy lub udać się do najbliższego sklepu ze sprzętem elektronicznym.

### Regulacja kąta

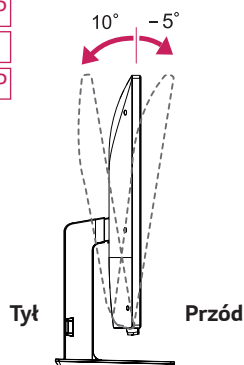
- Ustaw monitor umieszczony na stopce podstawy w pozycji pionowej.
- Ustaw kąt patrzenia na ekran. Można go przesunąć w przód lub w tył, tak by komfort oglądania był optymalny.

43UN700

43UN700P

43BN70U

43BN70UP

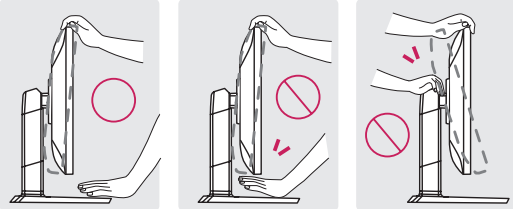




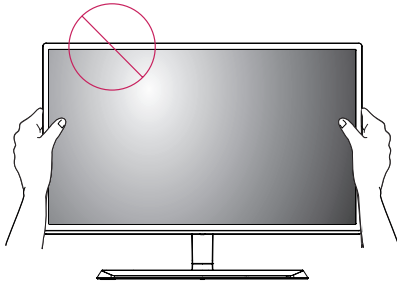
## ! OSTRZEŻENIE

- Aby uniknąć urazów palców podczas regulacji kąta nachylenia ekranu, nie należy trzymać dolnej części obudowy monitora w sposób przedstawiony poniżej.

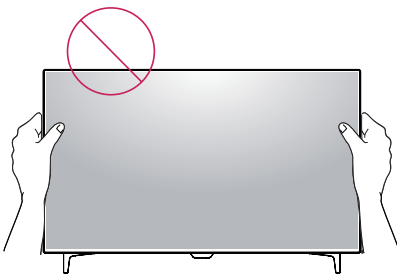
43UN700 43UN700P 43BN70U 43BN70UP



- Podczas regulacji kąta nachylenia monitora nie należy dotykać ani naciskać obszaru ekranu.



lub

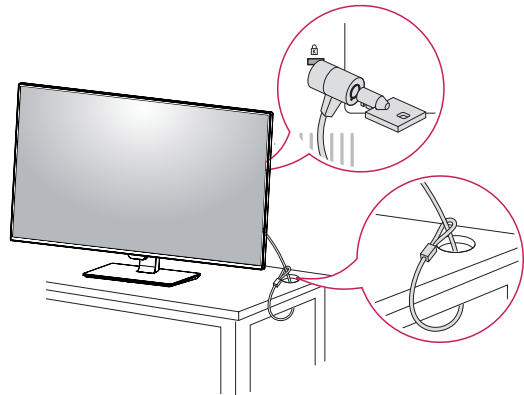


## Korzystanie z blokady Kensington

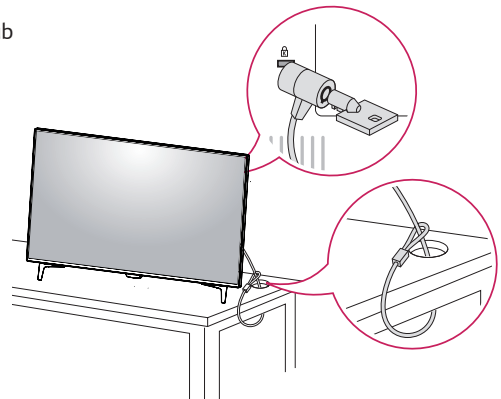
Złącze systemu zabezpieczającego Kensington znajduje się z tyłu obudowy monitora.

Więcej informacji dotyczących instalacji oraz korzystania z blokady znajduje się w instrukcji obsługi blokady Kensington oraz na stronie internetowej dostępnej pod adresem <http://www.kensington.com>.

Za pomocą kabla systemu zabezpieczającego Kensington połącz monitor ze stolikiem.



lub



## ! UWAGA

- Blokada Kensington jest wyposażeniem dodatkowym. Akcesoria dodatkowe można nabyć w lokalnym sklepie ze sprzętem elektronicznym.

## Montaż płyty do montażu ściennego

Monitor jest zgodny ze standardowymi płytami montażowymi.

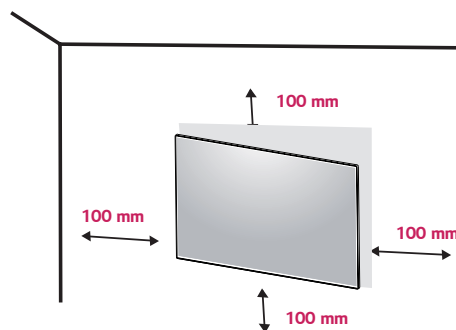
- 1 Połóż monitor ekranem do dołu. Aby zmniejszyć ryzyko zarysowania ekranu monitora, należy podłożyć pod monitor miękką szmatkę.
- 2 Umieść płytę montażową na monitorze i wyrównaj ją z otworami na wkręty.
- 3 Dokręć cztery wkręty za pomocą śrubokręta, aby przymocować płytę do monitora.

### ! UWAGA

- Płyta montażowa jest sprzedawana oddzielnie.
- Więcej informacji na temat montażu znajduje się w instrukcji montażu płyty.
- Podczas montażu płyty nie należy używać zbyt dużej siły, ponieważ może to spowodować uszkodzenie ekranu monitora.

## Montaż na ścianie

Monitor należy zamontować w odległości co najmniej 100 mm od ściany oraz pozostawić po obu jego stronach wolną przestrzeń (co najmniej 100 mm), aby zapewnić właściwą wentylację. Szczegółowe instrukcje dotyczące montażu można uzyskać u sprzedawcy. Informacje na temat montażu i ustawiania uchwyty ściennego o regulowanym nachyleniu można znaleźć w dołączonej do niego instrukcji.

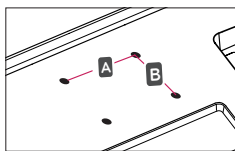


Aby zamontować monitor na ścianie, należy przykręcić uchwyt ścienny (opcjonalny) do tyłu monitora. Uchwyt ścienny musi być prawidłowo przymocowany do monitora i do ściany.

- 1 Jeżeli będziesz używał śrub dłuższych niż wskazane w powyższych standardach, monitor może ulec wewnętrznemu uszkodzeniu.
- 2 Jeżeli użyjesz niewłaściwej śruby, produkt może spaść z uchwyty ściennego i zostać uszkodzony. W przypadku niewłaściwego użycia, LG Electronics nie będzie odpowiedzialny za szkodę.

<b>Montaż na ścianie (A x B)</b>	200 x 200
<b>Typ wkrętu</b>	M6
<b>Liczba wkrętów</b>	4
<b>Płyta montażowa (opcjonalnie)</b>	LSW240B

- Montaż na ścianie (A x B)



## PRZESTROGA

- Przed rozpoczęciem przenoszenia lub montażu monitora należy odłączyć przewód zasilający, aby uniknąć porażenia prądem.
- W przypadku montażu monitora na suficie lub pochylonej ścianie może on spaść, powodując obrażenia ciała u osób znajdujących się w pobliżu. Zaleca się korzystanie z oryginalnego uchwytu ściennego firmy LG. Aby uzyskać więcej informacji, należy skontaktować się z lokalnym sprzedawcą lub wykwalifikowanym instalatorem.
- Użycie zbyt dużej siły podczas dokręcania wkrętów może spowodować uszkodzenie monitora. Spowodowane w ten sposób uszkodzenia nie są objęte gwarancją.
- Zaleca się korzystanie z uchwytu ściennego i wkrętów zgodnych ze standardem VESA. Uszkodzenia wynikłe z użycia nieprawidłowych akcesoriów lub niewłaściwego wykorzystania akcesoriów nie są objęte gwarancją.



## UWAGA

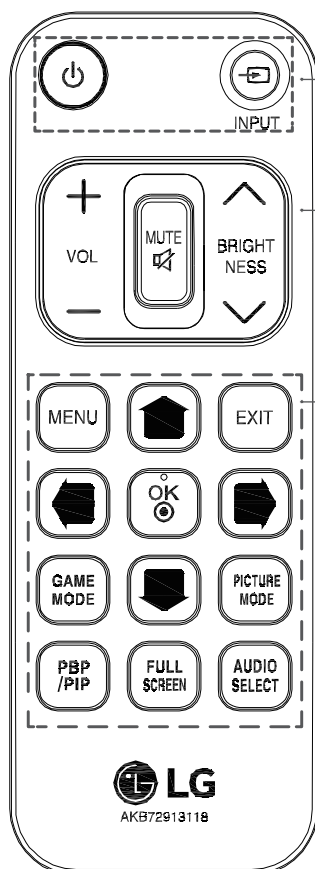
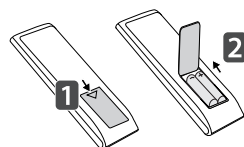
- Należy użyć wkrętów spełniających wymagania standardu VESA.
- W skład zestawu do montażu ściennego wchodzi instrukcja montażu i wszystkie niezbędne części.
- Uchwyt ścienny jest wyposażeniem dodatkowym. Akcesoria dodatkowe można nabyć w lokalnym sklepie ze sprzętem elektronicznym.
- Długość wkrętu może być różna w zależności od modelu uchwytu ściennego. Należy użyć wkrętów o odpowiedniej długości.
- Więcej informacji można znaleźć w instrukcji obsługi uchwytu ściennego.

# PILOT ZDALNEGO STEROWANIA

Opisy zamieszczone w tej instrukcji dotyczą przycisków na pilocie zdalnego sterowania. Zaleca się uważne przeczytanie instrukcji i użytkowanie monitora w poprawny sposób. W celu włożenia baterii należy otworzyć pokrywę komory baterii, włożyć baterie (1,5 V AAA) zgodnie z oznaczeniami ⊕ i ⊖ na etykietach w komorze baterii, a następnie zamknąć pokrywę komory baterii. W celu wyjęcia baterii wykonaj czynności takie, jak przy ich wkładaniu, ale w odwrotnej kolejności. Elementy przedstawione na ilustracjach mogą różnić się od zakupionych akcesoriów.

## ! PRZESTROGA

- Nie wolno mieszać starych baterii z nowymi, ponieważ może to doprowadzić do uszkodzenia pilota.
- Pamiętaj, aby kierować pilota w stronę czujnika zdalnego sterowania w monitorze.
- Tryb gry (game mode) i tryb obrazu (picture mode) są wyłączone podczas gdy PBP/PIP jest włączone.



<p>⏻ (ZASILANIE) Włączanie i wyłączenie monitora.</p> <p>INPUT Wybór trybu sygnału wejściowego.</p>
<p><b>Przycisk regulacji głośności</b> Regulacja głośności.</p> <p><b>MUTE</b> Wyciszenie wszystkich dźwięków.</p> <p><b>BRIGHTNESS</b> Wyregulować jasność, wciskając przyciski Górę (Up) i Dół (Down) na pilocie.</p>
<p><b>MENU</b> Konfiguruje ustawienia ekranu.</p> <p>🏠 / 🏠 / 🏠 / 🏠</p> <p>Konfiguruje opcje poprzez zastosowanie przycisków góra/dół/lewo/prawo</p> <p><b>EXIT</b> Wychodzi z głównego menu.</p> <p><b>OK</b> Wybór menu i ustawień oraz zatwierdzanie wyboru.</p> <p><b>GAME MODE</b> Wprowadza funkcje gry.</p> <p><b>PICTURE MODE</b> Wybiera tryb obrazu.</p> <p><b>PBP/PIP</b> Zmienia tryb PBP/PIP.</p> <p><b>FULL SCREEN</b> Konwertuje ekran pomocniczy w trybie PBP/PIP do szerokiego ekranu.</p> <p><b>AUDIO SELECT</b> Zmienia wyjście audio w trybie PBP/PIP.</p>

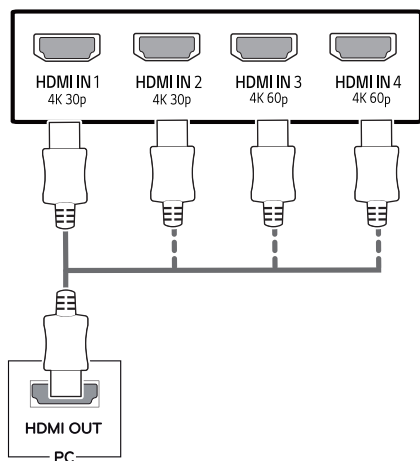
# KORZYSTANIE Z FUNKCJI MONITORA

## Podłączanie do komputera

- Ten monitor obsługuje funkcję Plug and Play\*.  
\*Plug and Play: funkcja, która umożliwia dodanie urządzenia do komputera bez konieczności przeprowadzania ponownej konfiguracji komputera i ręcznej instalacji dodatkowych sterowników.

## Połączenie HDMI

To połączenie umożliwia przesyłanie cyfrowych sygnałów audio i wideo z komputera lub urządzenia audio-wideo do monitora. Komputer lub urządzenie audio-wideo należy podłączyć do monitora za pomocą przewodu HDMI w sposób pokazany na poniższej ilustracji. Naciśnij przycisk menu, a następnie wybierz sygnał źródłowy z menu Źródło.

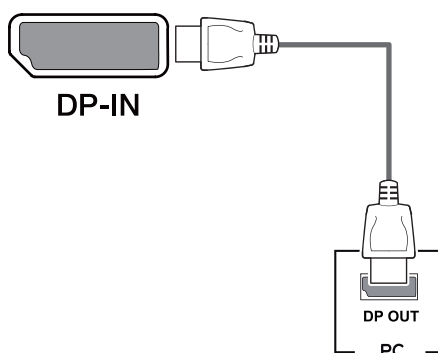


### ! UWAGA

- W przypadku korzystania z trybu HDMI PC może wystąpić problem ze zgodnością.
- Należy korzystać z certyfikowanego przewodu z logo HDMI. W przypadku używania niecertyfikowanego przewodu HDMI może wystąpić problem z wyświetlaniem obrazu lub błąd połączenia.
- Zalecane typy przewodu HDMI
  - Przewód High-Speed HDMI®/™
  - Przewód High-Speed HDMI®/™ z obsługą sieci Ethernet
  - Interfejs HDMI 1/2 jedynie wsparcie 4K@30Hz
  - Interfejs HDMI 3/4 może wspierać 4K@60Hz

## Połączenie DisplayPort

To połączenie umożliwia przesyłanie cyfrowych sygnałów audio i wideo z komputera do monitora. Komputer należy podłączyć do monitora za pomocą przewodu DisplayPort w sposób pokazany na poniższej ilustracji. Naciśnij przycisk menu, a następnie wybierz sygnał źródłowy z menu Źródło.



### ! UWAGA

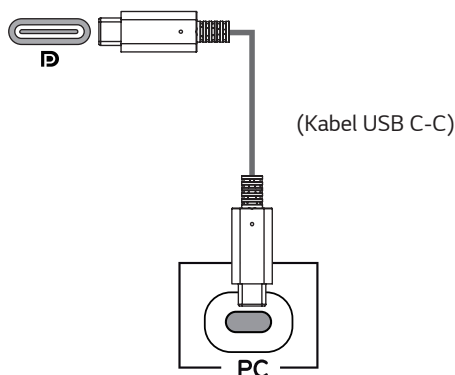
- Sygnał wideo lub audio może nie być dostępny w zależności od wersji portów DP komputera.
- W przypadku użycia przewodów niezatwierdzonych przez firmę LG na monitorze może nie być wyświetlany obraz lub mogą pojawić się na nim zakłócenia.

## Połączenie USB-C

Przesyła obraz cyfrowy oraz dźwięki z Twojego komputera na monitor.

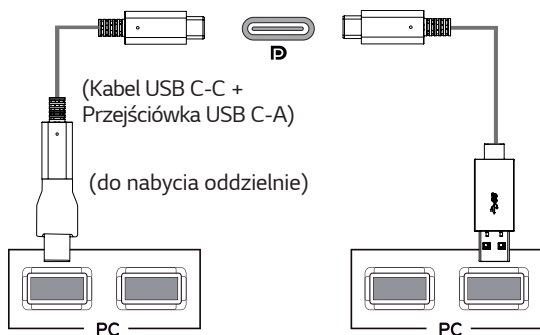
Łączy monitor z twoim komputerem przy wykorzystaniu kabla USB C-C jak pokazano na ilustracji poniżej.

Naciśnij przycisk menu, a następnie wybierz sygnał źródłowy z menu Źródło.



### ! UWAGA

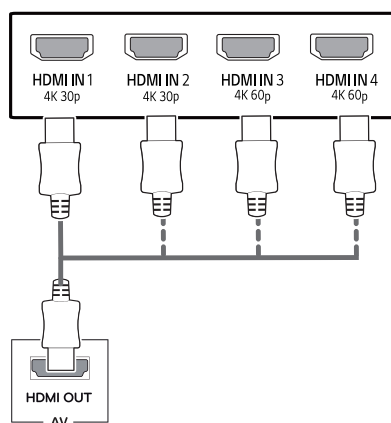
- PD (dostawa energii) i tryb naprzemienny DP (DP poprzez USB-C) są obsługiwane za pomocą portu USB-C.
- Funkcje programu mogą nie działać poprawnie, w zależności od specyfikacji urządzenia podłączonego oraz środowiska.
- Port USB-C nie jest źródłem zasilania monitora, ale dla źródłem zasilania komputera. Podłącz adapter, aby dostarczyć zasilanie do monitora.



## Podłączanie urządzeń audio-wideo

### Połączenie HDMI

To połączenie umożliwia przesyłanie cyfrowych sygnałów audio i wideo z komputera lub urządzenia audio-wideo do monitora. Komputer lub urządzenie audio-wideo należy podłączyć do monitora za pomocą przewodu HDMI w sposób pokazany na poniższej ilustracji. Naciśnij przycisk menu, a następnie wybierz sygnał źródłowy z menu Źródło.



### ! UWAGA

- Należy korzystać z certyfikowanego przewodu z logo HDMI. W przypadku używania niecertyfikowanego przewodu HDMI może wystąpić problem z wyświetlaniem obrazu lub błąd połączenia.
- Zalecane typy przewodu HDMI
  - Przewód High-Speed HDMI<sup>®/TM</sup>
  - Przewód High-Speed HDMI<sup>®/TM</sup> z obsługą sieci Ethernet
  - Interfejs HDMI 1/2 jedynie wsparcie 4K@30Hz
  - Interfejs HDMI 3/4 może wspierać 4K@60Hz

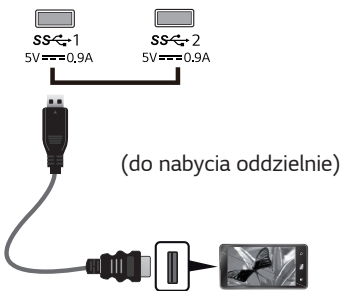
## Podłączanie urządzeń peryferyjnych

### Połączenie z komputerem za pomocą przewodu USB

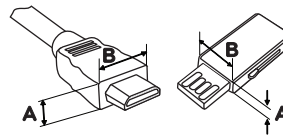
Port USB urządzenia działa jako koncentrator USB. Proszę podłączyć kabel USB C-C do komputera.

#### ! UWAGA

- Przed użyciem produktu należy zainstalować najnowszy dodatek Service Pack dla systemu Windows.
- Urządzenia peryferyjne są do nabycia osobno.
- Do portu USB można podłączyć klawiaturę, mysz lub urządzenie USB.
- Szybkość ładowania zależy od ładowanego urządzenia.



- Elementy wspierane przez Państwa produkt może różnić się, w zależności od modelu.
- Specyfikacje produktu lub zawartość tego podręcznika mogą zostać zmienione bez uprzedzenia ze względu na aktualizację funkcji produktu.
- Dla osiągnięcia optymalnego połączenia, kable HDMI i urządzenia USB powinny mieć ramki o rozmiarach mniejszych niż 10 mm grubości oraz 18 mm szerokości.
- Zastosować przedłużasz, który obsługuje USB2.0 lub 3.0, jeżeli kabel USB lub pamięć USB nie pasuje od Państwa portu USB monitora.



\*A ≤ 10 mm

\*B ≤ 18 mm

- Należy korzystać z certyfikowanego przewodu z logo HDMI.W przypadku używania niecertyfikowanego przewodu HDMI może wystąpić problem z wyświetlaniem obrazu lub błąd połączenia.
- Zalecane typy przewodu HDMI
  - Przewód High-Speed HDMI<sup>®</sup>/TM
  - Przewód High-Speed HDMI<sup>®</sup>/TM z obsługą sieci Ethernet

#### ! PRZESTROGA

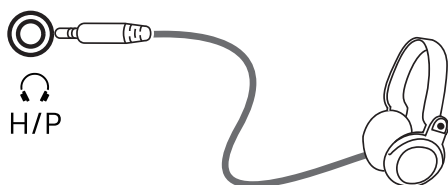
Uwagi dotyczące korzystania z urządzeń USB

- Urządzenia pamięci masowej USB z zainstalowanym programem do automatycznego rozpoznawania lub wykorzystujące własny sterownik mogą nie być obsługiwane.
- Niektóre urządzenia USB mogą nie być obsługiwane lub mogą nie działać prawidłowo.
- Zaleca się stosowanie koncentratora USB lub dysku twardego USB z własnym zasilaniem (jeśli zasilanie będzie niewystarczające, (jeśli zasilanie będzie niewystarczające, urządzenie pamięci masowej USB może nie zostać prawidłowo wykryte).
- Jeżeli kabel USB C-C nie jest podłączony do nadrzędnego komputera PC, monitor może nie obsługiwać 'ładowania'.

## Podłączanie urządzeń wyjściowych

### Podłączanie słuchawek

Urządzenia peryferyjne można podłączać do monitora za pomocą portu słuchawek. Urządzenie należy podłączyć w sposób przedstawiony na ilustracji.



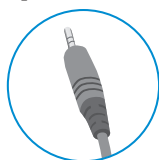
(do nabycia oddzielnie)

#### ! UWAGA

- Urządzenia peryferyjne są do nabycia osobno.
- W przypadku korzystania ze słuchawek z [wtykiem kątowym] mogą występować problemy z podłączaniem innych urządzeń zewnętrznych do monitora. Dlatego zaleca się korzystanie ze słuchawek z [wtykiem prostym].



**Wtyk kątowy**



**Wtyk prosty**

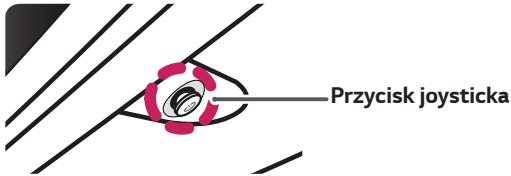
- W zależności od ustawień dźwięku wybranych w komputerze oraz w urządzeniu zewnętrznym możliwość korzystania ze słuchawek oraz głośnika może być ograniczona.



# USTAWIENIA UŻYTKOWNIKA

## Aktywacja menu głównego

- 1 Naciśnij przycisk joysticka u dołu monitora.
- 2 Przesuwaj joystick w górę/dół (▲/▼) oraz w prawo/lewo (◀/▶), aby wybrać poszczególne opcje.
- 3 Naciśnij jeszcze raz przycisk joysticka, aby wyjść z menu głównego.



Przycisk	Stan menu	Funkcja
	Menu główne jest nieaktywne	Aktywacja menu głównego.
	Menu główne jest aktywne	Wyjście z menu głównego. (Przytrzymywanie przycisku w celu wyłączenia monitora: monitor można wyłączyć w ten sposób w dowolnym momencie, także wtedy, gdy włączone jest menu ekranowe).
	◀ Menu główne jest nieaktywne	Regulacja głośności monitora.
	◀ Menu główne jest aktywne	Dostęp do funkcji <b>Źródło</b> .
	▶ Menu główne jest nieaktywne	Regulacja głośności monitora.
	▶ Menu główne jest aktywne	Dostęp do funkcji <b>Ustawienia</b> .
	▲ Menu główne jest nieaktywne	Wyświetla informacje o bieżącej wartości.
	▲ Menu główne jest aktywne	Wyłączanie monitora.
	▼ Menu główne jest nieaktywne	Wyświetla informacje o bieżącej wartości.
	▼ Menu główne jest aktywne	Podaje <b>Tryb Gra</b> tryb gry.

## Funkcje menu głównego



Menu główne	Funkcja
Ustawienia	Konfiguracja ustawień ekranu.
Tryb Gra	Możesz zmienić teraz Tryb Obrazu na tryb gry.
Źródło	Ustawia tryb wprowadzania.
Wyłącz zasilanie	Wyłączanie monitora.
Wyjście	Wyjście z menu głównego.

## Ustawienia użytkownika

### Ustawienia w menu

- 1 Aby wyświetlić obszar Menu ekranowe, naciśnij przycisk joysticka u dołu monitora, a następnie przejdź do Ustawienia.
- 2 Skonfiguruj opcje przesuując joystick w górę/dół/lewo/prawo.
- 3 Aby powrócić do wyższego poziomu menu lub ustawić inne pozycje menu, przesunij przycisk joysticka w stronę strzałki ◀ lub naciśnij joystick (⊙ / OK).
- 4 Jeśli chcesz wyjść z menu ekranowego, przesuwać joystick w stronę strzałki ◀ do momentu wyjścia z menu.
  - Po uzyskaniu dostępu do menu w prawym dolnym rogu ekranu zostaną wyświetlone instrukcje dotyczące korzystania z przycisku.



Szybkie  
Ustawienia



Źródło



Obraz




Ogólne




### PRZESTROGA

- Menu ekranowe monitora użytkownika może się nieco różnić od przedstawionego w tej instrukcji.

Poniżej znajduje się opis poszczególnych opcji.

Ustawienia > Szybkie Ustawienia	Funkcja	
Jasność	Dostosowanie kontrastu kolorów i jasności ekranu.	
Kontrast		
Głośność	Regulacja głośności.  <b>UWAGA</b> <ul style="list-style-type: none"> <li>• Funkcje Wyciszenie / Wł. dźwięk można dostosować, przesuując przycisk joysticka w stronę strzałki ▼ w menu Głośność.</li> </ul>	
Temp.Kol.	Ust. Własne	Użytkownik może ustawić ją na kolor czerwony, zielony lub niebieski.
	Ciepła	ustawienie bardziej czerwonej tonacji kolorów ekranu.
	Średnia	ustawienie tonacji kolorów ekranu pomiędzy czerwoną a niebieską.
	Zimna	Ustawienie bardziej niebieskiej tonacji kolorów ekranu.

[Wył. PBP/PIP]

Ustawienia > Źródło	Funkcja	
Lista wejść	Wybór trybu sygnału wejściowego.	
Proporcje obrazu	Dostosowanie proporcji ekranu.	
	Pełna szerokość	Wyświetlanie filmu w trybie szerokoekranowym niezależnie od wejściowego sygnału wideo.
	Oryginalny	Wyświetlenie filmu w proporcjach właściwych dla wejściowego sygnału wideo.
	1:1 Piksel	Oryginalny rozmiar obrazu; nie są wprowadzane zmiany proporcji obrazu.
	 <b>UWAGA</b> <ul style="list-style-type: none"> <li>• W przypadku zalecanej rozdzielczości (3840 x 2160) obraz na ekranie może wyglądać tak samo w trybach <b>Pełna szerokość</b>, <b>Oryginalny</b> i <b>1:1 Piksel</b>.</li> </ul>	
PBP/PIP	Można wybrać różne połączenia PBP lub PIP.	

## [Wł. PBP/PIP]

Ustawienia > Źródło	Funkcja		
<b>Lista wejść</b>	Wyświetla ekrany głównego i pomocniczego wejścia.		
<b>Proporcje obrazu</b>	Dostosowanie proporcji ekranu.		
	<b>Główne wejście</b>	<b>Pełna szerokość</b>	Wyświetlanie obrazu dopasowanego do wymiarów ekranu w trybie PBP/PIP, niezależnie od wejściowego sygnału wideo.
		<b>Oryginalny</b>	Wyświetlanie filmu na ekranie w trybie PBP/PIP w proporcjach właściwych dla wejściowego sygnału wideo.
	<b>Pośrednie wejście</b>	<b>Pełna szerokość</b>	Wyświetlanie obrazu dopasowanego do wymiarów ekranu w trybie PBP/PIP, niezależnie od wejściowego sygnału wideo.
<b>Oryginalny</b>		Wyświetlanie filmu na ekranie w trybie PBP/PIP w proporcjach właściwych dla wejściowego sygnału wideo.	
<b>PBP/PIP</b>	Można wybrać różne połączenia PBP lub PIP.		
<b>PIP Rozmiar</b>	Ustawić rozmiar okna pomocniczego PIP. ( Mały/Średni/Duży )		
<b>Przezroczystość</b>	Ustawić nieprzezroczystość PIP.		
<b>Wyjście dźwięku</b>	Wybrać wyjście audio w trybie PBP/PIP.		


**UWAGA**

- Jeśli funkcja **PBP/PIP** nie jest stosowana, opcje **PIP Rozmiar**, **Przezroczystość** i **Wyjście dźwięku** są niedostępne.

Możliwe do skonfigurowania ustawienie opcji **Tryb Obrazu** zależy od sygnału wejściowego.


## [Tryb obrazu w przypadku sygnału SDR (nie HDR)]


Ustawienia > Obraz	Funkcja	
<b>Tryb Obrazu</b>	<b>Ust. Własne</b>	Umożliwia dostosowanie poszczególnych elementów. Pozwala dostosować tryb koloru menu głównego.
	<b>Żywy</b>	Zwiększa kontrast, jasność i ostrość w celu wyświetlania żywych obrazów.
	<b>Efekt HDR</b>	Optymalizuje działanie ekranu dla szerokiego zakresu dynamiki.
	<b>Czytelnik</b>	Optymalizuje ekran, aby móc przeglądać dokumenty. Możesz rozjaśnić ekran w menu OSD.
	<b>Kino</b>	Optymalizacja ekranu pod kątem filmów.
	<b>FPS</b>	Ten tryb jest zoptymalizowany dla gier FPS.
	<b>RTS</b>	Ten tryb jest zoptymalizowany dla Gra RTS.
	<b>Daltonizm</b>	Ten tryb przeznaczony jest dla użytkowników, którzy nie rozróżniają pomiędzy czerwonym a zielonym. Umożliwia on użytkownikom z daltonizmem rozróżnienie pomiędzy tymi dwoma kolorami.


**UWAGA**



- Jeżeli **Tryb Obrazu** jest zmieniony, ekran może migotać lub rozdzielczość ekranu komputera może być zakłócona.

## [Tryb obrazu w przypadku sygnału HDR]

Ustawienia > Obraz	Funkcja	
Tryb Obrazu	Ust. Własne	Umożliwia dostosowanie poszczególnych elementów.
	Żywy	Optymalizuje obraz pod kątem żywych kolorów HDR.
	Standardowy	Optymalizuje obraz pod kątem standardu HDR.
	Kino	Optymalizuje obraz pod kątem wideo w technologii HDR.
	FPS	Ten tryb jest zoptymalizowany pod kątem gier FPS. Sprawdza się w przypadku bardzo ciemnych gier FPS.
	RTS	Ten tryb jest zoptymalizowany pod kątem gier RTS.
 <b>UWAGA</b> <ul style="list-style-type: none"> <li>• Zawartość HDR może nie być wyświetlana prawidłowo zależnie od ustawień systemu operacyjnego Windows 10; należy sprawdzić, czy dla ustawienia HDR w systemie Windows wybrano wartość Wł. czy Wył.</li> <li>• Gdy funkcja HDR jest włączona, zależnie od wydajności karty graficznej, tekst lub obraz mogą mieć niską jakość.</li> <li>• Gdy funkcja HDR jest włączona, zależnie od wydajności karty graficznej, mogą występować zakłócenia lub migotanie obrazu podczas zmiany źródła bądź włączania i wyłączania zasilania.</li> </ul>		

Regulacja Obrazu	Jasność	Umożliwia regulację jasności ekranu.		
	Kontrast	Umożliwia regulację kontrastu ekranu.		
	Ostrość	Dostosowanie ostrości ekranu.		
	SUPER RESOLUTION+	Wysoki	Wyświetlanie obrazu o zoptymalizowanej jakości jest potrzebne, gdy obrazy mają być krystalicznie wyraźne. Jest to skuteczne w przypadku wideo lub gier o wysokiej jakości.	
		Średni	Wyświetlanie obrazu o zoptymalizowanej jakości jest potrzebne, gdy obrazy są między trybem niskim i wysokim, dla wygody ich oglądania. Jest to skuteczne w przypadku wideo UCC lub SD.	
		Niski	Wyświetlanie obrazu o zoptymalizowanej jakości jest potrzebne, gdy obrazy mają być wygładzone i naturalne. Jest to skuteczne w przypadku obrazów wolno poruszających się lub nieruchomych.	
		Wył.	Wybierz tę opcję do codziennego oglądania. SUPER RESOLUTION+ jest w tym trybie wyłączone.	
	Poziom Czerni	 <b>UWAGA</b> <ul style="list-style-type: none"> <li>Ponieważ funkcja ta ma na celu zwiększenie ostrości w przypadku obrazów o niskiej rozdzielczości, nie zaleca się jej stosowania dla zwykłego tekstu lub ikon pulpitu. W przeciwnym razie może ona spowodować nadmierną ostrość obrazu.</li> </ul>		
		Określenie poziomu zrównoważenia (tylko HDMI).		
		<ul style="list-style-type: none"> <li>Offset (Zrównoważenie): w przypadku sygnału wideo to ustawienie pozwala uzyskać możliwie najciemniejszy ekran monitora.</li> </ul>		
Wysoki		Utrzymuje obecny współczynnik kontrastu ekranu.		
Niski	Obniża poziom czerni i podnosi poziom bieli względem bieżącego współczynnika kontrastu ekranu.			
DFC	Wł.	Automatyczne dostosowanie jasności w oparciu o używany monitor.		
	Wył.	Wyłączenie funkcji DFC.		
Regulacja Gra	Czas Odpowiedzi	Ustawienie czasu odpowiedzi dla wyświetlanych obrazów w oparciu o prędkość odtwarzanych obrazów na ekranie. W normalnych warunkach zaleca się korzystanie z ustawienia <b>Szybki</b> . W przypadku dynamicznych obrazów zaleca się korzystanie z ustawienia <b>Szybszy</b> . Wybór ustawienia <b>Szybszy</b> może spowodować pojawienie się pozostałości nieruchomego obrazu.		
		Szybszy	Ustawienie wartości szybszy dla czasu odpowiedzi.	
		Szybki	Ustawienie wartości Szybki dla czasu odpowiedzi.	
		Normalny	Ustawienie wartości normalny dla czasu odpowiedzi.	
		Wył.	Funkcja poprawy czasu odpowiedzi nie jest używana.	
	Kontrola Czerni	<p>Możesz kontrolować poziom czerni, aby rozjaśnić ciemne sceny.</p> <p>Zwiększenie wartości <b>Kontrola Czerni</b> powoduje rozjaśnienie obszarów niskiego poziomu szarości na ekranie. (Można wówczas łatwo rozróżnić obiekty w ciemnych grach).</p> <p>Zmniejszenie wartości <b>Kontrola Czerni</b> powoduje przyciemnienie obszarów niskiego poziomu szarości i zwiększa dynamikę kontrastu na ekranie.</p>		

Regulacja Koloru	Gamma	Tryb 1, Tryb 2, Tryb 3	Im wyższa wartość parametru gamma, tym ciemniejszy jest obraz. Z kolei im niższa wartość parametru gamma, tym jaśniejszy jest obraz.
		Tryb 4	Jeżeli nie trzeba regulować ustawień gamma, wybrać tryb Tryb 4.
	Temp.Kol.	Ust. Własne	Użytkownik może ustawić ją na kolor czerwony, zielony lub niebieski.
		Ciepła	ustawienie bardziej czerwonej tonacji kolorów ekranu.
		Średnia	ustawienie tonacji kolorów ekranu pomiędzy czerwoną a niebieską.
		Zimna	Ustawienie bardziej niebieskiej tonacji kolorów ekranu.
	Czerwony	Umożliwia dostosowanie obrazu poprzez określenie poziomów kolorów: <b>Czerwony, Zielony i Niebieski</b> .	
	Zielony		
	Niebieski		
	6 kolorów	Umożliwia uzyskanie pożądanych kolorów poprzez dostosowanie barwy i nasycenia 6 kolorów ( <b>Czerwony_Odcień, Czerwony_Nasycenie, Zielony_Odcień, Zielony_Nasycenie, Niebieski_Odcień, Niebieski_Nasycenie, Błękitny_Odcień, Błękitny_Nasycenie, Amarantowy_Odcień, Amarantowy_Nasycenie, Żółty_Odcień, Żółty_Nasycenie</b> ) oraz zapisanie ustawień.	
Odcień		Dostosowanie tonacji ekranu.	
Nasycenie		Dostosowanie nasycenia kolorów wyświetlanych na ekranie. Im niższa wartość, tym mniejsze nasycenie i jaśniejsze kolory. Im wyższa wartość, tym większe nasycenie i ciemniejsze kolory.	
Resetuj obraz	<b>Chcesz zresetować ustawienia obrazu?</b>		
	Tak	Przywracanie ustawień domyślnych.	
	Nie	Anuluj zaznaczenie.	

Ustawienia > Ogólne	Funkcja			
<b>Język</b>	Wybór języka menu ekranowego.			
<b>Optymalizacja dźwięku</b>	Pozwala zoptymalizować dźwięk dla indywidualnego urządzenia monitora.			
	<b>Typ stojący</b>	Zoptymalizowany dźwięk dla monitora na stojaku.		
	<b>Typ ścienny</b>	Zoptymalizowany dźwięk dla monitora zainstalowanego w ścianie.		
<b>SMART ENERGY SAVING</b>	<b>Wysoki</b>	Oszczędzanie energii za pomocą funkcji SMART ENERGY SAVING o wysokiej wydajności.		
	<b>Niski</b>	Oszczędzanie energii za pomocą funkcji SMART ENERGY SAVING o niskiej wydajności.		
	<b>Wył.</b>	Wyłączenie funkcji SMART ENERGY SAVING.		
<b>Ustaw ID</b>	Można wybrać Ustaw ID 01~Ustaw ID 10.			
<b>Dioda LED zasilania</b>	Włącza zasilanie LED w dolnej części monitora włączonego lub wyłączonego.			
	<b>Wł.</b>	Wskaźnik zasilania jest włączany automatycznie.		
	<b>Wył.</b>	Wskaźnik zasilania jest wyłączony.		
<b>Automatyczne Wył.</b>	Automatyczne wyłączenie monitora w przypadku braku ruchu na monitorze w określonym czasie. Ustawienie czasu funkcji automatycznego wyłączenia. (Off (Wył.), 4 H (4 Godz.), 6 H (6 Godz.) lub 8 H (8 Godz.))			
<b>Wersja DisplayPort</b>	Należy ustawić dla opcji Wersja DisplayPort wartość zgodną z wersją podłączonego urządzenia zewnętrznego. (1.4, 1.2 i 1.1) Aby korzystać z funkcji HDR, należy wybrać ustawienie 1.4.			
<b>HDMI ULTRA HD Deep Color</b>	Zapewnia wyraźniejszy obraz w przypadku podłączenia urządzenia obsługującego standard ULTRA HD Deep Color.			
	<b>Obsługa formatu 4K — 60 Hz</b>			
	<b>Rozdzielczość</b>	<b>Częstotliwość odświeżania (Hz)</b>	<b>Głębokość kolorów / próbkowanie chrominancji</b>	
			<b>8 bitów</b>	<b>10 bitów</b>
	3840 x 2160	59,94 60,00	YCbCr 4:2:0	
			YCbCr 4:2:2	
			YCbCr 4:4:4	-
RGB 4:4:4			-	
 <b>UWAGA</b>	<ul style="list-style-type: none"> <li>Aby korzystać z funkcji HDMI ULTRA HD Deep Color, należy wybrać dla niej ustawienie Wł.</li> <li>Jeżeli podłączone urządzenie nie obsługuje standardu Deep Color (Głęboki kolor), mogą występować problemy z obrazem lub dźwiękiem. W takim przypadku należy wybrać dla tej funkcji ustawienie Wył.</li> <li>Funkcja <b>HDMI ULTRA HD Deep Color</b> może być ustawiona niezależnie dla każdego złącza HDMI.</li> </ul>			
<b>Brzęczyk</b>	Niniejsza funkcja pozwala ustawić dźwięk wydobywający się z <b>Brzęczyk</b> , podczas gdy monitor jest włączony.			
	<b>Wł.</b>	Włącza <b>Brzęczyk</b> państwa monitora.		
	<b>Wył.</b>	Wyłącza <b>Brzęczyk</b> państwa monitora.		
<b>OSD Zablokuj</b>	Opcja ta wyłącza konfigurację elementów menu.			
	<b>Wł.</b>	Uruchamia OSD Zablokuj.		
	<b>Wył.</b>	Wyłącza OSD Zablokuj.		
	 <b>UWAGA</b>	<ul style="list-style-type: none"> <li>Wszystkie funkcje są wyłączone poza podfunkcjami Jasność, Kontrast, Głośność, Źródło, OSD Zablokuj, Informacje będącymi częścią funkcji Ogólne i Wyjście.</li> </ul>		
<b>Rozmiar OSD</b>	Użytkownik może wybrać Rozmiar OSD na duży lub mały.			
<b>Informacje</b>	Zostaną wyświetlone następujące informacje na temat monitora: <b>Numer seryjny</b> , <b>Całkowity czas pracy</b> i <b>Rozdzielczość</b> .			
<b>Zresetuj do ustawień początkowych</b>	<b>Czy chcesz zresetować ustawienia?</b>			
	<b>Tak</b>	Przywracanie ustawień domyślnych.		
	<b>Nie</b>	Anuluj zaznaczenie.		

**UWAGA**

- Zapis danych zależy od panelu. Dlatego wartości te powinny być inne dla każdego panelu i panelu dostawcy. Jeśli opcja SMART ENERGY SAVING (oszczędzania energii) będzie Wysoki lub Niski, to jasność monitora wzrośnie lub zmaleje, zależnie od źródła.

# ROZWIĄZYWANIE PROBLEMÓW

Obraz nie jest wyświetlany na ekranie.	
Czy monitor jest podłączony do zasilania?	<ul style="list-style-type: none"> <li>• Sprawdź, czy przewód zasilający jest prawidłowo podłączony do gniazda sieciowego.</li> </ul>
Czy dioda zasilania świeci?	<ul style="list-style-type: none"> <li>• Sprawdź, czy przewód zasilający został prawidłowo podłączony, a następnie naciśnij przycisk zasilania.</li> </ul>
Czy zasilanie jest włączone, a dioda zasilania świeci na biało?	<ul style="list-style-type: none"> <li>• Sprawdź, czy podłączone źródło sygnału jest włączone (Ustawienia &gt; Źródło &gt; Lista wejść).</li> </ul>
Czy na ekranie jest wyświetlany komunikat „ <b>SYGNAŁ NIEPRAWIDŁOWY</b> ”?	<ul style="list-style-type: none"> <li>• Ten komunikat jest wyświetlany, gdy sygnały przesyłane z komputera (karty graficznej) znajdują się poza zakresem poziomej lub pionowej częstotliwości monitora. Aby ustawić prawidłową częstotliwość, zapoznaj się z sekcją „<b>Dane techniczne produktu</b>” tej instrukcji obsługi.</li> </ul>
Czy na ekranie jest wyświetlany komunikat „ <b>No Signal</b> ” (Brak sygnału)?	<ul style="list-style-type: none"> <li>• Ten komunikat jest wyświetlany na ekranie w przypadku braku przewodu sygnałowego łączącego komputer z monitorem lub w przypadku rozłączenia tego przewodu. Sprawdź przewód i podłącz go ponownie.</li> </ul>

Jest wyświetlany komunikat „OSD Zablokowane”.	
Czy po naciśnięciu przycisku Menu niektóre funkcje nie są dostępne?	<ul style="list-style-type: none"> <li>• Menu ekranowe jest zablokowane. Przejdź do obszaru Ustawienia &gt; Ogólne i wybierz w ustawieniu „<b>OSD Zablokowane</b>” opcję Wyl.</li> </ul>

Na ekranie pozostaje obraz.	
Czy obraz jest widoczny na monitorze nawet po jego wyłączeniu?	<ul style="list-style-type: none"> <li>• Wyświetlanie na monitorze przez długi czas nieruchomego obrazu może spowodować uszkodzenie ekranu, czego wynikiem jest obraz pozostający na monitorze.</li> <li>• Aby wydłużyć okres eksploatacji monitora, należy korzystać z wygaszacza ekranu.</li> </ul>

Obraz jest niestabilny i drga / Obrazy wyświetlane na monitorze pozostawiają po sobie ślady w tle.	
Czy została wybrana odpowiednia rozdzielczość?	<ul style="list-style-type: none"> <li>• Jeśli wybrana rozdzielczość to HDMI 1080i 60/50 Hz (z przeplotem), obraz może drgać. Zmień rozdzielczość na 1080P lub zalecaną rozdzielczość.</li> </ul>

## UWAGA

- **Vertical Frequency (Częstotliwość pionowa):** Aby prawidłowo wyświetlać obraz, ekran musi być odświeżany wiele razy w ciągu sekundy, podobnie, jak dzieje się to w przypadku lamp fluorescencyjnych. Liczba odświeżeń ekranu w ciągu sekundy jest nazywana częstotliwością pionową lub częstotliwością odświeżania, a jej jednostką jest Hz.
- **Horizontal Frequency (Częstotliwość pozioma):** Czas, jaki zajmuje wyświetlenie jednej poziomej linii, nazywa się cyklem poziomym. Podczas dzielenia liczby 1 przez interwał poziomy uzyskany wynik stanowi liczbę poziomych linii wyświetlanych w ciągu sekundy. Wielkość ta jest nazywana częstotliwością poziomą, a jej jednostką jest kHz.
- LED może być włączona wraz z ustawieniami menu OSD.  
Ustawienia – Ogólne – Dioda LED zasilania – Wł.



**UWAGA**

- Sprawdza, czy rozdzielczość karty graficznej or częstotliwość są w zasięgu dozwolonego przez monitor przedziału oraz ustawia na zalecaną (optymalną) rozdzielczość w Panel sterowania > Wyświetlacz > Ustawienia.
- Brak ustawienia karty graficznej do zalecanej (optymalnej) rozdzielczości, może powodować rozmyty tekst, przyćmiony ekran, obcięty obraz, lub niedopasowanie wyświetlanej treści do ekranu.
- Metody ustawiania mogą być różne, w zależności od komputera lub systemu operacyjnego, a niektóre rozdzielczości mogą nie być dostępne, zależy to od wydajności karty graficznej. Jeżeli o to chodzi, skontaktuj się z producentem komputera lub karty graficznej w celu uzyskania pomocy.
- Niektóre karty graficzne mogą nie obsługiwać rozdzielczości 3840 x 2160. Jeżeli rozdzielczość nie może zostać wyświetlona, skontaktuj się z producentem swojej karty graficznej.

**Kolor obrazu jest nieprawidłowy.**

Czy obraz jest wyświetlany w ograniczonej liczbie kolorów (16)?	<ul style="list-style-type: none"> <li>• Zmień głębię kolorów na 24 bity (True Color) lub wyższą. W systemie Windows wybierz kolejno pozycje Panel sterowania &gt; Ekran &gt; Ustawienia &gt; Jakość kolorów.</li> </ul>
Czy kolory na ekranie wydają się być niestabilne lub wyświetlany jest tylko obraz monochromatyczny?	<ul style="list-style-type: none"> <li>• Sprawdź, czy przewód sygnałowy jest prawidłowo podłączony. Ponownie podłącz przewód lub ponownie włóż do gniazda kartę graficzną komputera.</li> </ul>
Czy na ekranie są widoczne kropki?	<ul style="list-style-type: none"> <li>• Podczas korzystania z monitora na ekranie mogą być widoczne pojedyncze kolorowe piksele (czerwone, zielone, niebieskie, białe lub czarne). To normalne zjawisko w przypadku ekranów LCD. Nie jest to błąd ani problem z działaniem monitora.</li> </ul>

**Czy na ekranie jest wyświetlany komunikat „Unrecognized monitor, Plug&Play (VESA DDC) monitor found” (Znaleziono nieznaną kartę graficzną Plug&Play (VESA DDC))?**

Czy na komputerze zainstalowano sterowniki wyświetlacza?	<ul style="list-style-type: none"> <li>• Upewnij się, że zainstalowałeś sterownik wyświetlacza z naszej strony internetowej: <a href="http://www.lg.com">http://www.lg.com</a>.</li> <li>• Sprawdź, czy karta graficzna obsługuje funkcję Plug&amp;Play.</li> </ul>
--	---

**Żaden dźwięk nie dochodzi ze słuchawek lub głośnika.**

Czy obrazy wyświetlane są za pomocą wejścia DisplayPort lub HDMI bez dźwięku?	<ul style="list-style-type: none"> <li>• Spróbuj zwiększyć dźwięk, stosując przycisku na monitorze.</li> <li>• Ustaw wyjście dźwięku dla komputera stacjonarnego na monitorze, którego używasz. W Microsoft Windows idź do Panel &gt; Sprzęt i dźwięk &gt; Dźwięk &gt; ustaw monitor jako urządzenie domyślne.</li> </ul>
---	---

# DANE TECHNICZNE

43UN700 | 43UN700P | 43BN70U | 43BN70UP

Ekran LCD	Typ	Szerokość TFT (Thin Film Transistor) Ekran LCD (cieklotkrystaliczny)
Rozdzielczość	Maksymalna rozdzielczość	HDMI IN 1/2 : 3840 x 2160 / 30 Hz HDMI IN 3/4 : 3840 x 2160 / 60 Hz DP IN (USB-C IN) : 3840 x 2160 / 60 Hz
	Zalecana rozdzielczość	HDMI IN 1/2 : 3840 x 2160 / 30 Hz HDMI IN 3/4 : 3840 x 2160 / 60 Hz DP IN (USB-C IN) : 3840 x 2160 / 60 Hz
Zasilanie	100-240V ~ 50/60 Hz 2,3 A	
Zużycie energii (typ.)	Urządzenie włączone: 95 W typ. (warunek ujawnienia problemu)* Tryb uśpienia (Tryb gotowości) ≤ 0,5 W Urządzenie wyłączone: ≤ 0,3 W	
Zalecane warunki	Warunki eksploatacji	Temperatura: od 0° C do 40°C; wilgotność: < 80%
	Warunki przechowywania	Temperatura: od -20°C do 60°C; wilgotność: < 85%
Wymiary	Rozmiar monitora (szerokość x wysokość x głębokość)	
	Z podstawą	967 mm x 647,6 mm x 275 mm
	Bez podstawy	967 mm x 575,2 mm x 70,6 mm
Masa (bez opakowania)	Z podstawą	17,5 kg
	Bez podstawy	13,8 kg

Dane techniczne mogą zostać zmienione bez wcześniejszego powiadomienia.

Symbol ~ oznacza prąd przemienny, a symbol --- — prąd stały.

\* Poziom zużycia energii elektrycznej zależy od warunków eksploatacji i ustawień monitora.

\* Tryb włączania poboru mocy jest obliczany za pomocą standardu testowania LGE (W pełni biały wzór; maksymalna rozdzielczość).

# DANE TECHNICZNE

**43UN700T**

Ekran LCD	Typ	Szerokość TFT (Thin Film Transistor) Ekran LCD (ciekłokrystaliczny)
Rozdzielczość	Maksymalna rozdzielczość	HDMI IN 1/2 : 3840 x 2160 / 30 Hz HDMI IN 3/4 : 3840 x 2160 / 60 Hz DP IN (USB-C IN) : 3840 x 2160 / 60 Hz
	Zalecana rozdzielczość	HDMI IN 1/2 : 3840 x 2160 / 30 Hz HDMI IN 3/4 : 3840 x 2160 / 60 Hz DP IN (USB-C IN) : 3840 x 2160 / 60 Hz
Zasilanie	100-240V ~ 50/60 Hz 2,3 A	
Zużycie energii (typ.)	Urządzenie włączone: 95 W typ. (warunek ujawnienia problemu)* Tryb uśpienia (Tryb gotowości) ≤ 0,5 W Urządzenie wyłączone: ≤ 0,3 W	
Zalecane warunki	Warunki eksploatacji	Temperatura: od 0° C do 40°C; wilgotność: < 80%
	Warunki przechowywania	Temperatura: od -20°C do 60°C; wilgotność: < 85%
Wymiary	Rozmiar monitora (szerokość x wysokość x głębokość)	
	Z podstawą	967 mm x 624,1 mm x 233 mm
	Bez podstawy	967 mm x 575,2 mm x 70,6 mm
Masa (bez opakowania)	Z podstawą	14,6 kg
	Bez podstawy	14,4 kg

Dane techniczne mogą zostać zmienione bez wcześniejszego powiadomienia.

Symbol ~ oznacza prąd przemienny, a symbol --- — prąd stały.

\* Poziom zużycia energii elektrycznej zależy od warunków eksploatacji i ustawień monitora.

\* Tryb włączania poboru mocy jest obliczany za pomocą standardu testowania LGE (W pełni biały wzór, maksymalna rozdzielczość).

## Fabryczny tryb obsługi (Preset Mode, PC)

### HDMI

Tryby wyświetlania (rozdzielczość)	Częstotliwość pozioma (kHz)	Częstotliwość pionowa (Hz)	Polaryzacja (poz./pion.)	Uwagi
640 x 480	31,469	59,94	-/-	
800 x 600	37,879	60,317	+/+	
1024 x 768	48,363	60	-/-	
1152 x 864	54,347	60,05	+/+	
1280 x 720	45	60	+/+	
1280 x 1024	63,981	60,02	+/+	
1600 x 900	60	60	+/+	
1920 x 1080	67,5	60	+/-	
1920 x 2160	133,32	60	+/-	
2560 x 1440	88,79	59,95	+/-	
3840 x 1080	70,2	60	+/+	
3840 x 2160	67,5	30	+/-	
3840 x 2160	135	60	+/-	Gdy HDMI ULTRA HD Deep Color (Głęboki kolor HDMI ULTRA HD) jest ustawione na ON(ON).

### DisplayPort / USB-C

Tryby wyświetlania (rozdzielczość)	Częstotliwość pozioma (kHz)	Częstotliwość pionowa (Hz)	Polaryzacja (poz./pion.)	Uwagi
640 x 480	31,469	59,94	-/-	
800 x 600	37,879	60,317	+/+	
1024 x 768	48,363	60	-/-	
1152 x 864	54,347	60,05	+/+	
1280 x 720	45	60	+/+	
1280 x 1024	63,981	60,02	+/+	
1600 x 900	60	60	+/+	
1920 x 1080	67,5	60	+/-	
1920 x 2160	133,32	60	+/-	
2560 x 1440	88,79	59,95	+/-	
3840 x 1080	70,2	60	+/+	
3840 x 2160	66,66	30	+/-	
3840 x 2160	133,32	60	+/-	

## Taktowanie HDMI (wideo)

Tryb obsługiwany fabrycznie (ustawiony fabrycznie)	Częstotliwość pozioma (kHz)	Częstotliwość pionowa (Hz)	Uwagi
480p	31,5	60	
720p	45,0	60	
1080p	67,5	60	
2160p	135	60	Gdy HDMI ULTRA HD Deep Color (Głęboki kolor HDMI ULTRA HD) jest ustawione na ON(ON).

## Dioda LED zasilania

Tryb	Kolor diody LED
Tryb włączony	Biały (Przez kilka sekund)
Tryb uśpienia (Tryb gotowości)	Wyłączona
Tryb wyłączony	Wyłączona

# EXTERNAL CONTROL DEVICE SETUP

## Communication Parameters

Baud rate : 9600 bps (UART)

Data length : 8 bits

Parity : None

Stop bit : 1 bit

Communication code : ASCII code

Use a crossed (reverse) cable.

## Transmission

[Command1][Command2][ ][Set ID][ ][Data][Cr]

\* [Command 1] : First command to control the Monitor.

\* [Command 2] : Second command to control the Monitor.

\* [Set ID] : You can adjust the set ID to choose desired monitor ID number in option menu.

Adjustment range is 1 ~ 10.

When selecting Set ID '0', every connected set is controlled.

Set ID is indicated as decimal (1~10) on menu and as Hexa decimal (0x0~0x0A) on transmission/receiving protocol.

\* [DATA] : To transmit command data.

\* [Cr] : Carriage Return

ASCII code '0x0D'

\* [ ] : ASCII code 'space (0x20)'

[Command1][Command2][ ][Set ID][ ][Data][Cr]

## OK Acknowledgement

[Command2][ ][Set ID][ ][OK][Data][x]

\* The Monitor transmits ACK (acknowledgement) based on this format when receiving normal data. At this time, if the data is in data read mode, it indicates present status data. If the data is in data write mode, it returns the data of the PC computer.

## Error Acknowledgement

[Command2][ ][Set ID][ ][NG][Data][x]

\* The Monitor transmits ACK (acknowledgement) based on this format when receiving abnormal data from nonviable functions or communication errors.

## Command Reference List

Title	Command 1	Command 2	Data(Hex)
Power	k	a	00 ~ 01
Screen Mute	k	d	00 ~ 01
Input select (Main)	x	b	00 ~ FF
Input select (Sub)	x	c	00 ~ FF
Input select (Sub2)	x	d	00 ~ FF
Input select (Sub3)	x	e	00 ~ FF
Aspect Ratio (Main)	x	f	00 ~ 02
Aspect Ratio (Sub)	x	g	00 ~ 01
Aspect Ratio (Sub2)	x	h	00 ~ 01
Aspect Ratio (Sub3)	x	i	00 ~ 01
PBP/PIP	k	n	00 ~ 09
PIP Size	k	p	00 ~ 02
Main/Sub Screen Change	m	a	01
Picture Mode	d	x	00 ~ 15
Brightness	k	h	00 ~ 64
Contrast	k	g	00 ~ 64
Sharpness	k	k	00 ~ 64
Brightness Stabilization	m	b	00 ~ 01
SUPERRESOLUTION+	m	c	00 ~ 03
BlackLevel	m	d	00 ~ 01
HDMI/ULTRAHD DeepColor	m	e	00 ~ 01
DFC	m	f	00 ~ 01
Response Time	m	g	00 ~ 03
Black Stabilizer	m	h	00 ~ 64
Uniformity	m	i	00 ~ 01
Gamma	m	j	00 ~ 03
Color Temp	k	u	00 ~ 04
Red Gain	j	w	00 ~ 64
Green Gain	j	y	00 ~ 64
Blue Gain	j	z	00 ~ 64
Language	f	i	00 ~ 10
SMART ENERGY SAVING	m	k	00 ~ 02
Auto Screen Off	m	n	00 ~ 01
DisplayPort Version	m	o	00 ~ 02
OSDLock	k	m	00 ~ 01
Reset	f	k	00 ~ 01
Volume Mute	k	e	00 ~ 01
Volume Control	k	f	00 ~ 64

Title	Item
Power	00: Power Off, 01: Power On
Screen Mute	00: Screen Mute Off, 01: Screen Mute On
Input select (Main)	90:HDMI1, 91:HDMI2, 92:HDMI3, 93:HDMI4, C0:DP, E0:USB-C
Input select (Sub)	90:HDMI1, 91:HDMI2, 92:HDMI3, 93:HDMI4, C0:DP, E0:USB-C
Input select (Sub2)	90:HDMI1, 91:HDMI2, 92:HDMI3, 93:HDMI4, C0:DP, E0:USB-C
Input select (Sub3)	90:HDMI1, 91:HDMI2, 92:HDMI3, 93:HDMI4, C0:DP, E0:USB-C
Aspect Ratio (Main)	00:Full Wide, 01:Original, 02: "Just Scan", 03:Cinema1, 04:Cinema2
Aspect Ratio (Sub)	00:Full Wide, 01:Original
Aspect Ratio (Sub2)	00:Full Wide, 01:Original
Aspect Ratio (Sub3)	00:Full Wide, 01:Original
PBP/PIP	00:OFF, 01:PBP, 02: PBP2, 05:PIP_LT, 06:PIP_RT, 07:PIP_LB, 08: PIP_RB, 0C:PBPB_4P
PIP Size	00:Small, 01:Medium, 02:Large
Main/Sub Screen Change	01: Main/Sub Screen exchange
Picture Mode	00: custom, 01: vivid, 02: reader, 03: cinema, 04: sRGB, 05: Adobe, 06: DCI P3, 07: REC2020, 08: FPS1, 09: FPS2, 0A: RTS, 0B: Gamer, 0C: EBU, 0D: Rec709, 0E: SMPTE C. 0F: HDR Effect, 10: Color weakness, 11: Mono, 12: Dicom, 13: Calibration1, 14: Calibration2, 15: HDR Standard
Brightness	0 ~ 64 (Hex) ※ Auto Brightness : Backlight Stabilization On
Contrast	0 ~ 64 (Hex)
Sharpness	0 ~ 64 (Hex)
Brightness Stabilization	00: Off, 01: On
SUPERRESOLUTION+	00: High, 01:Middle, 02:Low, 03:Off
BlackLevel	00:High, 01:Low
HDMIULTRAHD DeepColor	00: On, 01: Off
DFC	00: On, 01: Off
Response Time	00:Faster, 01:Fast, 02:Normal, 03:Off
Black Stabilizer	0 ~ 64 (Hex)
Uniformity	00: On, 01: Off
Gamma	00:Mode4, 01:Mode1, 02:Mode2, 03Mode3
Color Temp	00:Manual, 01:Custom, 02:WARM, 03:MEDIUM, 04:COOL
Red Gain	0 ~ 64 (Hex)
Green Gain	0 ~ 64 (Hex)
Blue Gain	0 ~ 64 (Hex)
Language	00:Eng, 01:Ger, 02:Fre, 03:Spa, 04:Ita, 05:Swe, 06:Fin, 07:Por, 08:Bra, 09:Pol, 0A:Rus, 0B:Grc, 0C:Ukr, 0D:Chi, 0E:ChiT, 0F:Jap, 10:Kor
SMART ENERGY SAVING	00:High, 01:Low, 02:Off
Auto Screen Off	00: On, 01: Off
DisplayPort Version	DisplayPort Version : 00:1.1, 01:1.2, 02:1.4
OSDLock	00: Off, 01: On
Reset	00: Picture Reset, 01:Factory Reset
Volume Mute	00: Volume Mute ON, 01 : Volume Mute Off
Volume Control	0 ~ 64 (Hex)

**NOTE**

- Some commands are not supported according to model.





Model i numer seryjny produktu są umieszczone na odwrocie i na jednej stronie produktu. Zapisz je poniżej na wypadek gdybyś kiedykolwiek potrzebował serwisu.

**MODEL** \_\_\_\_\_

**NUMER SERYJNY** \_\_\_\_\_